

Pandora dėkoja jums, kad pasirinkote
imobilizatorių **Pandora IMMO**

Pandora

AUTOMOBILIO IMOBILIZATORIUS

NAUDOJIMO IR MONTAVIMO INSTRUKCIJA

pandorainfo.com



Gaminys atitinka direktyvos 2004/108/EC
(dėl elektromagnetinio suderinamumo) ir
direktyvos 1999/5/EC (dėl radijo ryšio įrenginių ir
telekomunikacijų galinių įrenginių) reikalavimus.

Turinys

Bendra informacija	3
Sistemos ypatybės	4
Sistemos komplekto sudėtis	4
Sistemos veikimas	5
Imobilizatoriaus režimas	6
1-asis apsaugos nuo automobilio užgrobimo režimas	7
2-asis apsaugos nuo automobilio užgrobimo režimas	7
Besąlyginio variklio blokavimo ir blokavimo pradėjus judėti algoritmai	8
Būsenos išvestis	8
Imobilizatoriaus pakabukas	11
Imobilizatoriaus pakabuko baterijos pakeitimas	12
Imobilizatoriaus pakabuko avarinis deaktivavimas	
Techninės priežiūros (parkingo) režimas	13
Mobilioji programėlė PANDECT BT	15
Programėlės diegimas	15
Mobiliosios programėlės registravimas ir pašalinimas	15
Programėlės naudojimas	16
Techninės priežiūros (parkingo) režimo aktyvavimas	17
Nuostatų meniu	18
Sistemos įrengimas ir konfigūravimas	20
Sistemos programavimas	20
Programavimo meniu	21
Sistemos montavimas	23
Montavimo schema	25
Sujungimų aprašas	26
Techniniai duomenys	28
Garantiniai įsipareigojimai	29
Montavimo sertifikatas	31
Priėmimo sertifikatas	32
Garantijos kortelė	32

BENDRA INFORMACIJA

Pandora – tai Rusijos eksperimentinės gamyklos su pilnu elektronikos mokslinių tyrimų, konstravimo ir gamybos ciklu prekės ženklas. Mes daugiau nei 10 metų konstruojame bei gaminame automobilių apsaugos ir serviso sistemas ir per šį laiką įsitvirtinome Rusijos bei NVS šalių rinkoje – didžiausioje apsaugos sistemų rinkoje pasaulyje. Mūsų sistemos yra pritaikytos atlaikyti Eurazijos šiaurės šalims būdingas ekstremalias orų sąlygas ir kriminogeninę situaciją.

Imobilizatorius **Pandora IMMO** – tai aukštųjų technologijų apsaugos sistema, skirta užkirsti kelią bandymams pavogti ir pagrobti automobilį. Ji gali būti naudojama šiolaikiniuose automobiliuose be grėsmės sugadinti gamyklinę automobilio elektroniką. Tai patogi ir patikima sistema, sukurta naudojant itin efektyvius technologinius sprendimus. Imobilizatoriuje yra sumontuotas trijų koordinacių ašių akcelerometras (judėjimo daviklis), leidžiantis užblokuoti variklį automobiliui ėmus judėti. Tai užkerta kelią prietaiso identifikavimui bei leidžia nuotoliniu būdu užvesti variklį pašildymui be apsaugos nuo vagystės imobilizatoriaus suveikimo. Sistemos radijo pakabukas yra mažiausias tarp analogiškų sistemų ir taupiausiai naudoja baterijos energiją. Programuojamas „savininko artumo aptikimo“ algoritmas leidžia atpažinti, ar radijo pakabukas artėja, ar tolsta nuo automobilio, perkeliančias apsaugos nuo vagystės ir automobilio užgrobimo funkcijų veikimą į naują lygį.



ĮSPĖJIMAS!

PRIMYGTINAI REKOMENDUOJAMA SISTEMOS MONTAVIMĄ PATIKĖTI KVALIFIKUOTAM AUTOMOBILIŲ MEISTRUI. BET KURIS AUTOMOBILIŲ ELEKTRONIKOS MONTUOTOJAS TURĖTŲ SUGEBĖTI SUMONTUOTI SISTEMĄ PANDORA IMMO NAUDODAMASIS ŠIOJE INSTRUKCIJOJE PATEIKIAMA SCHEMA IR PASITELKĖDAMAS PROGRAMINĘ ĮRANGĄ ALARMSTUDIO. DAUGUMA FUNKCIJŲ YRA ITIN PRIKLAUSOMOS NUO MONTUOTOJO KOMPETENCIJOS. MŪSŲ SISTEMOS PRAEINA GRIEŽTĄ KOKYBĖS KONTROLĘ, TODĖL, JEI KURI NORS FUNKCIJA NEVEIKIA KAIP PRIDERA, LABAI TIKĖTINA, KAD TO PRIEŽASTIS YRA NETINKAMAS SISTEMOS MONTAVIMAS.

Kad sistema funkcionuotų kaip pridera, labai svarbu, jog jūs perskaitytumėte ir suprastumėte visus šioje instrukcijoje pateikiamus nurodymus. Pabrėžtina, kad visa radijo įranga yra paveiki radijo trikdžiams, kurie gali daryti įtaką neprikaištینگam įrangos veikimui.

Šis prietaisas pasižymi ribotu atsparumu išoriniams veiksniams. Jį derėtų saugoti nuo vandens, nebent tai būtų atsitiktinis aptaškymas; jo taip pat negalima eksploatuoti temperatūroje, išeinančioje už ribų nuo -40 iki +80°C.

Sistemos ypatybės

Pagrindinis blokas

- Dialoginis valdymo komandų kodavimas.
- Individualus 128 bitų šifravimo raktas.
- Integuotas akcelerometras judėjimo fiksavimui.
- Integuotas 2,4 GHz modulis, palaikantis Bluetooth 4.2 mažos galios protokolą.
- Automobilio akumulatoriaus įtampos stebėseną.
- Integuota blokavimo relė.
- Būsenos išvestis, leidžianti vykdyti papildomas funkcijas.
- 1-asis ir 2-asis apsaugos nuo automobilio užgrobimo režimai.
- PANDECT BT mobilioji programėlė.

Imobilizatoriaus pakabukas

- Dialoginis valdymo komandų kodavimas.
- Techninės priežiūros (parkingo) režimo įjungimo/išjungimo mygtukas.
- Individualus 128 bitų šifravimo raktas.
- Integuotas šviesos diodo indikatorius.
- Integuotas akcelerometras.
- CR-2032 baterija (nėra sistemos komplekto sudėtyje).

Sistemos komplekto sudėtis

1. Pagrindinis blokas	1
2. Imobilizatoriaus pakabukai	2
3. Plastikinė kortelė su PIN kodu suporavimui	1
4. Odinis futliaras pakabukams	1
5. Garsinis signalizatorius (kompaktiškas garso skleidiklis)	1
6. Naudojimo ir montavimo instrukcija	1
7. Tvirtinimo elementų rinkinys	1
8. Pakuotė	1

Gamintojas pasilieka teisę dėl gaminio technolinių ir darbinių parametru tobulinimo be įspėjimo keisti gaminio komplekto sudėtį ir konstrukciją.

SISTEMOS VEIKIMAS

Savininko autorizavimui ir po to sekančiam variklio blokavimo deaktyvavimui su savimi reikia turėti imobilizatoriaus pakabuką. Įjungiant degimą, turi nuskambėti garsinis pakabuko aptikimo signalas. Jei garsinio signalo nėra, variklis gali būti blokuojamas. Patikrinkite imobilizatoriaus pakabuką: garsinio signalo nebuvimo priežastimi gali būti išsekusi pakabuko baterija, pakabuko gedimas arba laikinas pagrindinio bloko signalo dingimas. Kritiniu atveju pasinaudokite atsarginiu pakabuku arba perjunkite sistemą į parkingo režimą imobilizatoriaus pakabuko deaktyvavimui (žr. 13 psl.). Išlipdami iš automobilio, nepalikite pakabuko automobilyje ar arti jo, net jei pakabuko baterija yra išsekusi. Patogiam nešiojimui naudokite pakabuko futliarą (žr. „Sistemos komplekto sudėtis“, 4 psl.).

Kad būtų užkirstas kelias bandymams pavogti ar užgrobti automobilį bei siekiant padidinti savininko saugumą, naudojami papildomi pakabuko autorizavimo algoritmai (apsaugos nuo automobilio užgrobimo, apsaugos nuo automobilio užgrobimo+). Algoritmus galima įjungti naudojantis mobiliąja programėle.



ĮSPĖJIMAS!

GAMYKLINIS PIN KODAS YRA 1-1-1. NEPAMIRŠKITE PAKEISTI GAMYKLINĮ PIN KODĄ, ŽR. 22 PSL. NIEKAM NEATSKLEISKITE NAUJOJO PIN KODO! JEI KAS NORS JĮ SUŽINOS, GALĖS DEAKTYVUOTI APSAUGINES IMOBILIZATORIAUS FUNKCIJAS. PAMIRŠUS PIN KODĄ, NEBEBUS ĮMANOMA ATLIKTI IMOBILIZATORIAUS/PAKABUKŲ AVARINIO DEAKTYVAVIMO, AKTYVUOTI NUOSTATŲ PROGRAMAVIMO REŽIMĄ, O TAIP PAT UŽMEGZTI MOBILIOSIOS PROGRAMĖLĖS RYŠĮ SU PAGRINDINIŲ BLOKŲ. PAMIRŠUS PIN KODĄ, TEKS PAKEISTI SISTEMOS PAGRINDINĮ BLOKĄ.



ĮSPĖJIMAS!

JEI PAMETAMAS VIENAS IŠ IMOBILIZATORIAUS PAKABUKŲ, ATLIKITE PAKABUKŲ REGISTRAVIMO PROCEDŪRĄ (ŽR. 21 PSL.) ARBA SUSIEKITE SU SERVISU CENTRU.

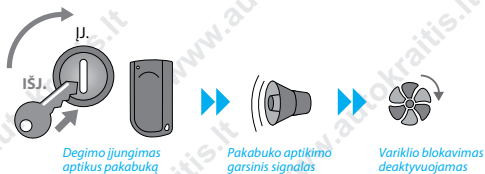


ĮSPĖJIMAS!
SISTEMA NEVEIKIA IŠSEKUS AUTOMOBILIO AKUMULIATORIUI.
ĮKRAUNANT AUTOMOBILIO AKUMULIATORIŲ, SISTEMOS
NEREIKIA ATJUNGTI ARBA PERJUNGTI Į PARKINGO REŽIMĄ.

Imobilizatoriaus režimas

Imobilizatoriaus režimas – tai pagrindinis sistemos darbo režimas.

Kiekvieną kartą įjungiant degimą, sistemos pagrindinis blokas tikrina, ar ryšio zonoje yra pakabukų: apie užmegztą ryšį informuoja po degimo įjungimo nuskambantis garsinis signalas. Aptikus pakabuką, deaktivuojamas variklio blokavimo algoritmas ir automobiliui leidžiama pradėti judėti.



Jei įjungiant degimą radijo ryšio zonoje pakabukų neaptinkama, sistema užblokuoja variklio darbą. Variklio blokavimas gali būti atliekamas atsižvelgiant į sistemos nuostatas: kai yra aktyvuota judėjimo daviklio funkcija, variklis užblokuojamas kai tik automobilis pradeda judėti.



1-asis apsaugos nuo automobilio užgrobimo režimas

Standartiškai ši nuostata būna išjungta. 1-asis apsaugos nuo automobilio užgrobimo režimas padeda apsaugoti nuo prievartinio automobilio užvaldymo pasitelkiant su uždelsimu suveikiantį variklio blokavimą praradus imobilizatoriaus pakabuką.



ĮSPĖJIMAS!
ŠĮ ALGORITMĄ GALIMA NUSTATYTI NAUDOJANTIS
MOBILIĄJA PROGRAMĖLE.

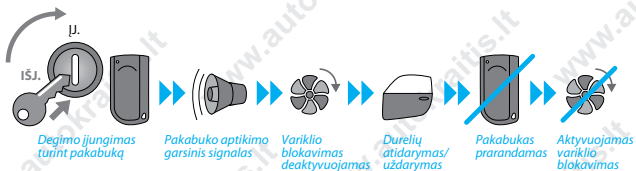


2-asis apsaugos nuo automobilio užgrobimo režimas

Standartiškai ši nuostata būna išjungta. Apsaugos nuo automobilio užgrobimo režimas+ padeda apsaugoti nuo prievartinio automobilio užvaldymo pasitelkiant su uždelsimu suveikiantį variklio blokavimą atidarius/uždarius dureles.



ĮSPĖJIMAS!
ŠĮ ALGORITMĄ GALIMA NUSTATYTI NAUDOJANTIS
MOBILIĄJA PROGRAMĖLE. KAD ŠIS ALGORITMAS GALĖTŲ
VEIKTI, TURI BŪTI PRIJUNGTA DURELIŲ JUNGIKLIS.



Besąlyginio variklio blokavimo ir blokavimo pradėjus judėti algoritmai

Blokavimas pradėjus judėti yra numatytoji sistemos nuostata. Variklio blokavimo algoritmas priklauso nuo nuostatų, pasirinktų naudojantis mobiliąja programėle. Yra du blokavimo variantai:

1. Automobiliui važiuojant – variklis blokuojamas bet kuriuo režimu (imobilizatoriaus, 1-uuju ir 2-uuju apsaugos nuo automobilio užgrobimo režimais) tik užfiksavus judėjimo faktą.

2. Besąlyginis variklio blokavimas – variklis blokuojamas bet kuriuo režimu (imobilizatoriaus, 1-uuju ir 2-uuju apsaugos nuo automobilio užgrobimo režimais) nesant judėjimo. Blokavimas suveikia įjungiant degimą.



ĮSPĖJIMAS!
ŠĮ ALGORITMĄ GALIMA NUSTATYTI NAUDOJANTIS
MOBILIĄJA PROGRAMĖLE.

Būsenos išvestis

Analoginė neigiamo potencialo **Pandora IMMO** imobilizatoriaus išvestis skirta valdyti papildomus trečiųjų šalių gamybos prietaisus. Būsenos išvesties veikimo algoritmas gali apspręsti, kada neigiamo potencialo signalas bus siunčiamas per imobilizatoriaus pagrindinio bloko būsenos išvestį:

1. Aptikus imobilizatoriaus pakabuką.

Kai pakabukas patenka į imobilizatoriaus ryšio zoną, neigiamo potencialo signalas per būsenos išvestį bus siunčiamas tol, kol pakabukas nedings.

2. Įvykus blokavimui.

Kai yra aktyvuotas blokavimas bet kuriuo režimu (imobilizatoriaus, 1-uuju ir 2-uuju apsaugos nuo automobilio užgrobimo režimais), neigiamo potencialo signalas per būsenos išvestį bus siunčiamas tol, kol blokavimas nebus deaktyvuotas.



ĮSPĖJIMAS!
ŠĮ ALGORITMĄ GALIMA NUSTATYTI NAUDOJANTIS
MOBILIĄJA PROGRAMĖLE.

**ĮSPĖJIMAS!**

1-OJO ALGORITMO „APTIKUS IMOBILIZATORIAUS PAKABUKĄ“ NEJMANOMA DEAKTYVUOTI PERJUNGUS SISTEMA Į TECHNINĖS PRIEŽIŪROS (PARKINGO) REŽIMĄ, JIS VEIKS PAGAL PASIRINKTĄJĄ LOGIKĄ.

Išvesčių veikimo, garsinės signalizacijos, variklio blokavimo algoritmai

	Imobilizatorius	1-asis apsaugos nuo automobilio užgrobimo režimas	2-asis apsaugos nuo automobilio užgrobimo režimas
Degimo įjungimas nesant pakabuko	1. Pirmasis degimo įjungimas: blokavimas atliekamas per 15 sekundžių. 2. Antrasis degimo įjungimas: blokavimas atliekamas per 10 sekundžių. 3. Trečiasis ir tolesni degimo įjungimai: blokavimas atliekamas per 2 sekundes.		
Pakabukas dingsta po degimo įjungimo arba atidarius dureles	Variklis nėra blokuojamas.	Blokavimas atliekamas per 60 sekundžių.	Kai atidaromos durelės: blokavimas gali užtrukti apytikriai 2 minutes.
		Kai degimas vėl įjungiamas: 1. Pirmasis degimo įjungimas: blokavimas atliekamas per 10 sekundžių. 2. Antrasis ir tolesni degimo įjungimai: blokavimas atliekamas per 2 sekundes.	
Garsinis signalas: „Aktyvuotas“	Degimo įjungimas nesant pakabuko: 1. Pirmasis ir antrasis degimo įjungimai: 10 sekundžių dažnų „blokavimo“ signalų. 2. Trečiasis ir tolesni degimo įjungimai: garsinių signalų nėra.		

	Imobilizatorius	1-asis apsaugos nuo automobilio užgrobimo režimas	2-asis apsaugos nuo automobilio užgrobimo režimas
Garsinis signalas: „Aktyvuotas“		Pakabukas dingsta po degimo įjungimo: 55 sekundės dažnų „blokavimo“ signalų.	Kai atidaromos durelės: 55 sekundės dažnų „blokavimo“ signalų.
		Kai degimas vėl įjungiamas: 1. Pirmasis ir antrasis degimo įjungimai: 10 sekundžių dažnų „blokavimo“ signalų. 2. Trečiasis ir tolesni degimo įjungimai: garsinių signalų nėra.	
Garsinis signalas: „Deaktyvuotas“	Neskamba jokie garsiniai signalai esant aktyvuotam bet kuriam blokavimo algoritmui.		
Būsenos išvestis „Įvykus blokavimui“	Blokavimo algoritmas yra dubliuojamas (imobilizatoriaus, 1-ojo ir 2-ojo apsaugos nuo automobilio užgrobimo režimų).		



ĮSPĖJIMAS!
TOBULINANT IMOBILIZATORIAUS DARBINĖS CHARAKTERISTIKAS, GAMINTOJAS GALI KOREGUOTI ŠIUOS VEIKIMO ALGORITMUS.

Garsiniai signalai:

„Pakabukas aptiktas“ – šis signalas nuskamba tada, kai įjungiamas degimas ir pakabukas yra pagrindinio bloko ryšio zonoje.

„Išseko pakabuko baterija“ – imobilizatoriaus pakabuko baterija nebetiekia pakankamai srovės.

Šis signalas nuskamba:

1. Įjungiant degimą (trys pyptelėjimai).
2. Kas minutę esant įjungtam degimui (trys pyptelėjimai).

„Blokavimas aktyvus“ – garsinis signalas nuskamba tada, kai yra aktyvus kuris nors blokavimo algoritmas (imobilizatoriaus, 1-ojo ir 2-ojo apsaugos nuo automobilio užgrobimo režimų).

Tankėjantys pavieniai tonai – įspėjamasis signalas, kuris reiškia, kad ėmė veikti bet kuris blokavimo algoritmas.

„Techninės priežiūros (parkingo) režimas“ – šis signalas reiškia, kad yra aktyvuotas techninės priežiūros (parkingo) režimas.

Šis signalas nuskamba:

1. Aktyvuojant/deaktyvuojant techninės priežiūros (parkingo) režimą (dvigubas pyptelėjimas).
2. Kas minutę esant įjungtam degimui (dvigubas pyptelėjimas).

Programavimo meniu garsiniai signalai

1 pyptelėjimas „Įveskite PIN kodą“ – įveskite pirmąjį PIN kodo skaitmenį.

2 pyptelėjimai „Įveskite PIN kodą“ – įveskite antrąjį PIN kodo skaitmenį.

3 pyptelėjimai „Įveskite PIN kodą“ – įveskite trečiąjį PIN kodo skaitmenį.

Iki 10-ties pavienių pyptelėjimų – įvedant PIN kodo skaitmenį.

Iki 6 ilgų pyptelėjimų – pasirenkant veikimo režimą arba sistemos programavimo lygmenį.

Melodija – PIN kodas neteisingas.

IMOBILIZATORIAUS PAKABUKAS

Imobilizatoriaus pakabukas skirtas autorizuoti savininką Bluetooth ryšio zonoje. Sistema generuoja ir siunčia duomenis Bluetooth dažniu apsaugotu (AES-128 šifravimu) interaktyviu dialoginiu apsikeitimo autorizavimo kodais kanalu. Baterijos energijos taupymui naudojamas integruotas akselerometras (judėjimo daviklis), kuris reaguoja į pakabuko buvimo vietos pasikeitimą. Pakabuke yra valdymo mygtukas, skirtas aktyvuoti/deaktyvuoti techninės priežiūros (parkingo) režimą (žr. „Techninės priežiūros (parkingo) režimas“, 13 psl.). Pakabuke įtaisytas šviesos diodo indikatorius rodo baterijos būklę ir gali padėti surasti pasimetusį pakabuką.

Pakabuko šviesos diodo indikatorius

Įdėjus bateriją:

- 0 blyksnių – baterija išsekusi.
- 1 blyksnis – baterija baigia išsekti.
- 3 blyksniai – baterija geros būklės.

Trumpas pakabuko mygtuko paspaudimas:

- 0 blyksnių – baterija išsekusi.
- 1 blyksnis – pakabukas veikia gerai.

Šviesos diodo
indikatorius

Valdymo
mygtukas



ĮSPĖJIMAS!
NELEISKITE DRĖGMEI PATEKTI ANT IMOBILIZATORIAUS
PAKABUKO. LAIKYKITE PAKABUKĄ PAKANKAMAI TOLI NUO
MAGNETŲ AR MAGNETINĮ LAUKĄ SKLEIDŽIANČIŲ ĮTAISŲ.

Imobilizatoriaus pakabuko baterijos pakeitimas

Baigiant išsekti pakabuko baterijai, apie tai įjungus degimą informuojama kas minutę nuskambančiais 3 pyptelėjimais (garsinio signalizatoriaus, žr. „Sis-temos komplekto sudėtis“, 4 psl.). Jei girdisi pypsėjimas, bateriją reikia pakeisti.

Norėdami pakabuko baterijos būklę patikrinti tada, nėra ryšio su pagrindiniu bloku, trumpai paspauskite pakabuke įtaisyta mygtuką: apie baigiančią išsekti bateriją informuoja 1 šviesos diodo indikatorius blyksnis. Jei šviesos diodo indikatorius šviečia ilgiau arba apskritai nešviečia, reikia pakeisti pakabuko bateriją.



Atsargiai atidarykite pakabuko baterijos skyrelio dangtelį. Išimkite išsekusią bateriją ir, laikydamiesi teisingo poliškumo, įdėkite naują bateriją. Keičiant bateriją, pakabuko kodo informacija neprapuola, nes autorizavimo duomenys saugomi netriniojoje mikroprocesorinio valdiklio atmintyje. Atsargiai uždarykite pakabuko baterijos skyrelio dangtelį. Visus konstrukcijos elementus būtina patikimai užfiksuoti savo vietose. Taip padarius, pakabukas vėl galės būti naudojamas kaip įprastai.



ĮSPĖJIMAS!
PIRKDAMI NAUJĄ BATERIJĄ, PATIKRINKITE, AR NĖRA PASIBAIGĘS BATERIJOS GALIOJIMO LAIKAS IR AR ANT BATERIJOS DANGTELIO NĖRA KOROZIJOS PĖDSAKŲ. GERIAUSIA PIRKTI PRIPAŽINTŲ TARPTAUTINIŲ KOMPANIJŲ GAMYBOS BATERIJAS.



ĮSPĖJIMAS!
IŠIMKITE BATERIJĄ IŠ IMOBILIZATORIAUS ATSARGINIO PAKABUKO, ANTRAIP JI IŠSEKS.

Imobilizatoriaus pakabuko avarinis deaktyvavimas. Techninės priežiūros (parkingo) režimas

Jei imobilizatorių būtina deaktyvuoti (pametus pakabuką arba išsekus baterijai), aktyvuokite techninės priežiūros (parkingo) režimą naudodamiesi programavimo meniu arba mobiliąja programėle. Gamyklinis PIN kodas yra 1-1-1.

Asmeninis PIN kodas:

PIN kodas, su kuriuo patenkama į programavimo meniu

 - - -

PIN kodas, įvedamas PANDECT BT mobiliojoje programėlėje

**[SPĖJIMAS!]**

GAMYKLINĮ PIN KODĄ REIKIA PAKEISTI PRIEŠ PRADEDANT NAUDOTIS IMOBILIZATORIUMI. ĮSIMINKITE ARBA UŽSIRAŠYKITE NAUJĄJĮ PIN KODĄ; NELAIKYKITE JO AUTOMOBILYJE AR NETOLI JO.

Į techninės priežiūros režimą sistemą rekomenduojama perjungti paliekant automobilį servise arba atiduodant jį stovėjimo aikštelės patarnautojui. Aktyvavus šį režimą, apsaugos sistema nustoja kištis į automobilio elektronikos darbą ir yra išjungiamos visos apsaugos funkcijos, kad nebūtų trukdoma atlikti automobilio techninę priežiūrą ar jo parkavimą. Be to, jums nereikės palikti imobilizatoriaus pakabuko serviso meistrui ar stovėjimo aikštelės patarnautojui. Šį režimą galima aktyvuoti naudojantis programavimo meniu, programėle arba imobilizatoriaus pakabuku. Techninės priežiūros (parkingo) režimo aktyvavimas patvirtinamas 1 pyptelėjimu. Techninės priežiūros (parkingo) režimo deaktyvavimas patvirtinamas 2 pyptelėjimais.

1. Programavimo meniu:

Įveskite PIN kodą (žr. „PIN kodo įvedimas“, 20 psl.). Teisingas PIN kodas patvirtinamas šešiais 5 sekundžių trukmės pyptelėjimais. Imobilizatoriaus pakabukas laikinai deaktyvuojamas, kol nebus išjungtas degimas. Jei PIN neteisingas, nuskamba klaidingo įvedimo melodija (PIN kodas neteisingas).

Norėdami nuolatinei deaktyvuoti pakabuką, aktyvuokite techninės priežiūros (parkingo) režimą (žr. „Techninės priežiūros (parkingo) režimo aktyvavimas“, 17 psl.).

2. Imobilizatoriaus pakabukas:

Patalpinkite pakabuką radijo ryšio zonoje, įjunkite degimą ir palaukite, kol nuskambės pakabuko aptikimo melodija. Norėdami aktyvuoti techninės priežiūros (parkingo) režimą, nuspauskite ir palaikykite nuspaustą pakabuko mygtuką, kol šviesos diodo indikatorius sublykčios 3 kartus, o po to atleiskite mygtuką. Deaktyvavimo procedūra yra tokia pat, kaip ir aktyvavimo procedūra.

3. Mobilioji programėlė:

Išsamus techninės priežiūros (parkingo) režimo aktyvavimo aprašymas pateiktas 17 psl.

**[SPĖJIMAS!]**

JEI PAKABUKO BATERIJA BUS IŠSEKUSI/IŠIMTA ARBA PAKABUKAS BUS SUGEDĖS, TECHNINĖS PRIEŽIŪROS (PARKINGO) REŽIMO NEBUS ĮMANOMA AKTYVUOTI NAUDOJANTIS IMOBILIZATORIAUS PAKABUKU.

MOBILIOJI PROGRAMĖLĖ PANDECT BT

Pagrindinė mobiliosios programėlės funkcija yra imobilizatoriaus nustatymas, techninės priežiūros (parkingo) režimo aktyvavimas/deaktyvavimas ir imobilizatoriaus pakabukų tikrinimas.

Ši programėlė skirta tik Android įrenginiams su Bluetooth 4.0 moduliu. Ryšys tarp pagrindinio bloko ir mobiliosios programėlės užmezgamas specialiu kodiniu kanalu „Bluetooth Smart“, suteikiančiu informacijos apie imobilizatoriaus valdymą ir apsaugą nuo ryšio „nulaužimo“. Ryšys tarp pagrindinio bloko ir mobiliosios programėlės užmezgamas tik su įrenginiu, kuris yra užregistruotas sistemos atmintyje. Taupant akumuliatoriaus energiją, ryšys su programėle užmezgamas tik tada, kai degimas yra įjungtas. Išjungus degimą, sistema nutraukia Bluetooth ryšį.

Programėlės diegimas

Parsiųskite jūsų įrenginiui skirtą PANDECT BT programėlę iš programėlių parduotuvės Google Play.

Įdiegę programėlę, atlikite mobiliojo įrenginio registravimo sistemos atmintyje procedūrą.



ĮSPĖJIMAS!
KAD PROGRAMĖLĖ VEIKTŲ, MOBILIAJAME ĮRENGINYE
ĮJUNKITE BLUETOOTH.

Mobiliosios programėlės registravimas ir pašalinimas

Norėdami užregistruoti mobilųjį įrenginį imobilizatoriaus atmintyje, įveskite PIN kodą. Gamyklinis PIN kodas yra 1-1-1 (žr. „PIN kodo įvedimas“, 21 ps.). Įvedę paskutinį kodo skaitmenį, neįjunkite degimo. Sistema persijungia į suporavimo būseną, kuri trunka 2 minutes. Paleiskite mobiliąją programėlę ir pasirinkite „Search for devices“. Programėlė per Bluetooth ieško imobilizatoriaus. Mobiliajame įrenginyje įveskite šešiaženklį kodą (šis kodas nurodytas plastikinėje PIN kortelėje). Įvedus šį kodą, įrenginiai suporuojami.



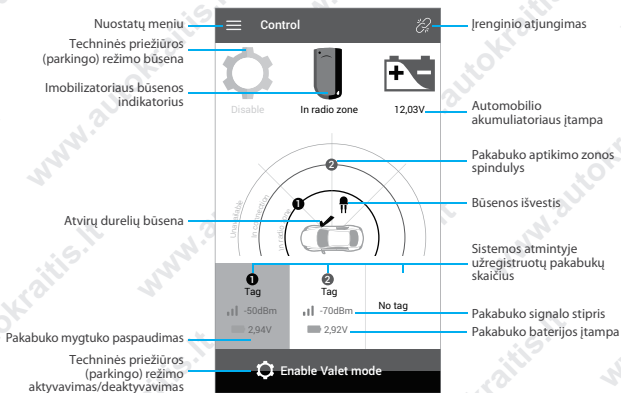
ĮSPĖJIMAS!
PLASTIKINĖJE KORTELĖJE NURODYTAS PIN KODAS NĖRA PA-
SLĖPTAS, NES JIS REIKALINGAS MONTUOTOJUI ĮRENGIANT
IR PROGRAMUOJANT SISTEMĄ.

Programėlės naudojimas

Mobiliosios programėlės suporavimas su imobilizatoriaus pagrindiniu bloku atliekamas tik įjungus degimą ir esant ryšio zonoje. Programėlės darbui nedaro įtakos imobilizatoriaus pakabukų buvimas ar nebuvimas ryšio zonoje.


Kiekvieną kartą paleidus programėlę reikia įvesti PIN kodą, kad būtų apsaugota nuo įsilaužimo pavogus telefoną. Gamyklinis PIN kodas yra 1-1-1-1. Įvedus teisingą PIN kodą, programėlė suteikia prieigą prie imobilizatoriaus kontrolės.


Mobiliosios programėlės PIN kodui įvesti skiriamas ribotas bandymų skaičius. Tris kartus įvedus klaidingą PIN kodą, imobilizatorius užblokuoja prieigą prie programėlės. Eksploatacijos atnaujinimui reikia atlikti bandymų įvesti klaidingą PIN kodą skaičiaus atstato procedūrą. Atstata atliekama įvedus pagrindinio bloko PIN kodą (išsamus PIN kodo įvedimo aprašymas pateiktas 20 psl.).



Techninės priežiūros (parkingo) režimo aktyvavimas

Šis režimas skirtas perjungti sistemą į serviso režimą prieš paliekant automobilį servise ar automobilių plovykloje, su galimybe nustatyti serviso režimo galiojimo laiko tarpą. Jei automobilis servise paliekamas ilgą laiką, pasirinkite nuostatą „Unlimited“ arba nustatykite laiko tarpą dienomis. Palikdami automobilį plovykloje, nustatykite trumpą laiko tarpą: 30 minučių, 1 valandą, 2 valandas ir t.t.

Techninės priežiūros (parkingo) režimo aktyvavimas  rodomas pagrindiniame programėlės lange „Control“. Nustatytuojų laiko tarpais techninės priežiūros (parkingo) režimą galima bet kada deaktyvuoti naudojantis mobiliąja programėle, pakabuku arba programavimo meniu.

**Select time of Valet mode**

30 days

Unlimited

30 minutes

Cancel OK



ĮSPĖJIMAS!
JEI YRA ATJUNGIAMAS IMOBILIZATORIAUS PAGRINDINIO BLOKO, KURIS TAM TIKRAM LAIKO TARPSNIUI YRA PERJUNGTAS Į PARKINGO REŽIMĄ, MAITINIMAS, VĖL PRIJUNGUS MAITINIMĄ IMOBILIZATORIUS ATSTATO PRADINĮ LAIKO TARPSNĮ.

Nuostatų meniu punktai

Control (pagrindinis langas)

Grįžtama į pagrindinį langą „Control“.

App (programėlė)

SOUND – įjungiami/išjungiami pranešimų signalai programėlėje.

RINGTONES – pasirenkama garsinių signalų melodija.

NOTIFICATIONS VIBRATION – įjungiamas/išjungiamas vibravimas primant pranešimus.

Settings (nuostatos)

CHANGING PIN-CODE – pakeičiamas programėlėje įvedamas PIN kodas ir serviso PIN kodas. Kai PIN kodas keičiamas naudojantis mobiliąja programėle, kartu pakeičiamas ir serviso PIN kodas, su kuriuo patenkama į programavimo meniu, nes šį kodą sudaro pirmieji trys naujojo programėlės PIN kodo skaitmenys. Pakeistą PIN kodą reikia užsirašyti 13 psl.

SOUND SIGNALS OF VALET MODE – įjungiami/išjungiami garsiniai signalai techninės priežiūros (parkingo) režimu.

SOUND SIGNALS WHEN TAG IS LOST – įjungiami/išjungiami blokavimo pagal bet kurį algoritmą (imobilizatoriaus, 1-ojo ir 2-ojo apsaugos nuo automobilio užgrobimo režimų) aktyvavimo garsiniai signalai.

Advanced settings (sudėtingesnės nuostatos)

RADIO RELAY MOTION SENSOR – įjungiamas/išjungiamas pagrindinio bloko judėjimo daviklis. Įjungus daviklį, variklis blokuojamas tik kai degimas įjungtas ir automobilis važiuoja. Išjungus daviklį, variklio blokavimas atliekamas po degimo įjungimo, neatsižvelgiant į automobilio judėjimo faktą.

RADIO RELAY MOTION SENSOR SENSITIVITY – nustatomas imobilizatoriaus pagrindiniame bloke integruoto akselerometro jautrumas. Jautrumas nustatomas nuo 0 iki 100. Vertė 0 yra mažiausio jautrumo nuostata, vertė 100 – didžiausio jautrumo nuostata.

ANTIHIJACK MODE – pasirenkamas apsaugos nuo automobilio užgrobimo režimas (1-asis arba 2-asis apsaugos nuo automobilio užgrobimo režimas). Veikimo algoritmų aprašymas pateiktas skyrelyje „Apsaugos nuo automobilio užgrobimo režimas“.

STATUS OUTPUT – pasirenkamas būsenos išvesties variantas (pakabukas ryšio zonoje, variklio blokavimas). Veikimo algoritmų aprašymas pateiktas skyrelyje „Būsenos išvestis“.

TAG'S DETECTION THRESHOLD – nustatomas pakabukų aptikimo zonos spindulys (–127 yra maksimalus pakabukų aptikimo slenkstis, 0 – minimalus slenkstis).

TAG MOTION SENSOR SENSITIVITY – nustatomas imobilizatoriaus pakabuke integruoto akcelerometro jautrumas. Jautrumas nustatomas nuo 0 iki 7. Vertė 0 yra mažiausio jautrumo nuostata, 7 – didžiausio jautrumo nuostata.

Kai nejudinamas, imobilizatoriaus pakabukas persijungia į baterijos energijos taupymo būseną ir nustoja siųsti informaciją radijo kanalu. Baterijos energijos taupymo būseną atšaukiama užfiksavus judėjimą.

NOTIFICATION ABOUT DISCHARGED BATTERY – įtampos slenkstis, nuo kurio įspėjama apie išsekusią imobilizatoriaus pakabuko bateriją.

Software update (programinės įrangos atnaujinimas)

Pagrindinio bloko programinės įrangos atnaujinimas.

Į telefoną parsiųškite pagrindinio bloko programinės įrangos atnaujinimą. Programėlėje PANDECT BT atidarykite „Update software“ meniu ir nustatykite veikseną „Downloader“. Veiksenoje „Downloader“ jūs būsite paraginti pasirinkti anksčiau parsiųštą programinę įrangą; pasirinkite programinę įrangą ir perkelkite ją į pagrindinį bloką.



ĮSPĖJIMAS! KAD BŪTŲ GALIMA ATNAUJINTI PROGRAMINĘ ĮRANGĄ NAUDOJANTIS PROGRAMĖLE, REIKIA SUTEIKTI PANDECT BT PROGRAMĖLEI PRIEIGĄ PRIE JŪSŲ ĮRENGINYJE SAUGOMŲ PAVEIKSLĖLIŲ IR MULTIMEDIJOS FAILŲ.

Device selection (įrenginio pasirinkimas)

Ši funkcija skirta atlikti įrenginių suporavimą, naujo įrenginio paiešką, o taip pat pašalinti įrenginį iš telefono atminties.



ĮSPĖJIMAS! GAMINTOJAS PASILIEKA TEISĘ KEISTI MOBILIOSIOS PROGRAMĖLĖS IŠVAIZDĄ IR FUNKCIONALUMĄ.

SISTEMOS ĮRENGIMAS IR KONFIGŪRAVIMAS

Sistemos programavimas

PIN kodo įvedimas

PIN kodas naudojamas avariniam imobilizatoriaus deaktivavimui ir prieigai prie imobilizatoriaus nuostatų. PIN kodas įvedamas junginėjant (įjungiant/išjungiant) degimą.

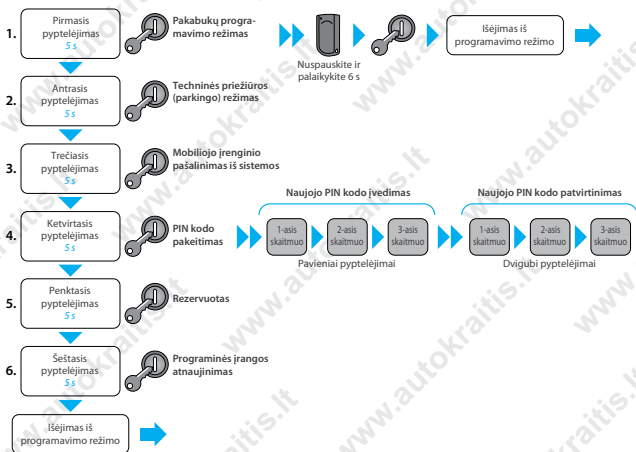
Pašalinkite pakabuką iš imobilizatoriaus ryšio zonos arba išimkite bateriją iš pakabuko. Įjunkite degimą ir palaukite, kol nutils įspėjamieji signalai; po kelių sekundžių po degimo įjungimo vieną kartą nuskamba melodija „Įveskite PIN kodą“ (pirmojo skaitmens įvedimui). Jei degimas būna įjungiamas pakartotinai nesant pakabuko, įspėjamieji signalai nebeskamba (sistema pereina prie pirmojo skaitmens įvedimo), po to skamba 10 pyptelėjimų. Išjunkite degimą iškart po pyptelėjimo, kurio numeris sutampa su pirmuoju PIN kodo skaitmeniu. Degimo išjungimas po pirmojo pyptelėjimo atitinka skaitmenį „1“, o po dešimtojo pyptelėjimo – skaitmenį „0“.

Įjunkite degimą; melodija „Įveskite PIN kodą“ turi nuskambėti du kartus (antrojo skaitmens įvedimui), o po to skamba 10 pyptelėjimų. Išjunkite degimą iškart po pyptelėjimo, kurio numeris sutampa su antruoju PIN kodo skaitmeniu.

Įjunkite degimą; melodija „Įveskite PIN kodą“ turi nuskambėti tris kartus (trečiojo skaitmens įvedimui), o po to ima skambėti 10 pyptelėjimų. Išjunkite degimą iškart po pyptelėjimo, kurio numeris sutampa su trečiuoju PIN kodo skaitmeniu.

Įjunkite degimą. Jei PIN kodas įvestas klaidingai, nuskamba melodija „PIN kodas neteisingas“ ir sistema grįžta į PIN kodo įvedimo procedūros pradžią. Jei PIN kodas teisingas, nuskamba šeši 5 sekundžių trukmės pyptelėjimai.

Programavimo meniu



1. Imobilizatoriaus pakabukų programavimas.

Norėdami perjungti sistemą į pakabukų programavimo režimą, išjunkite ir po to įjunkite degimą nuskambėjus pirmajam pyptelėjimui.

Įjungus degimą, atliekama pakabukų paieškos procedūra. Įdėkite baterijas į pakabukus, o po to nuspauskite ir palaikykite nuspaustą pakabuko mygtuką, kol šviesos diodo indikatorius sublykčios 6 kartus (6 sekundes); tada atleiskite mygtuką. Procedūrą atlikus tinkamai, nuskamba 1 garsinio signalizatoriaus pyptelėjimas. Tą pačią procedūrą atlikite su antruoju ir trečiuoju pakabukais. Pertrauka tarp pakabukų registracijos sistemos atmintyje yra ribotos trukmės (iki 2 minučių). Norėdami užbaigti programavimo procedūrą, išjunkite, o po to įjunkite degimą.



ĮSPĖJIMAS!
SISTEMA GALI VEIKTI SU DAUGIAUSIA 3 PAKABUKAIS.



ĮSPĖJIMAS!
UŽPROGRAMAVUS PIRMAJĮ PAKABUKĄ, VISI ANKSČIAU UŽ-
REGISTRUOTI PAKABUKAI (IR RADIOJŲ RELĖS) BUS PAŠALINTI
IŠ SISTEMOS ATMINTIES IR JUOS REIKĖS VĒL UŽPROGRAMUOTI
TOS PAČIOS PROGRAMAVIMO SESIJOS METU.

2. Techninės priežiūros režimo aktyvavimas.

Norėdami perjungti sistemą į techninės priežiūros (parkingo) režimą, išjunkite degimą nuskambėjus antrajam pyptelėjimui.

Sistema iš šios būsenos grąžinama naudojantis imobilizatoriaus pakabuku arba mobiliąja programėle.

3. Mobiliojo įrenginio pašalinimas iš sistemos atminties.

Norėdami perjungti sistemą į šį režimą, išjunkite degimą nuskambėjus trečiajam pyptelėjimui.



ĮSPĖJIMAS!
ŠIĄ PROCEDŪRĄ REIKIA ATLIKI PO SISTEMOS ĮRENGIMO,
JEI NAUDOJANTIS PROGRAMĖLE BUVO ATLIKI PAPILDOMI
NUSTATYMAI ARBA SISTEMA PERLEISTA NAUJAM
SAVININKUI.

4. PIN kodo pakeitimas.

Norėdami perjungti sistemą į šį režimą, išjunkite degimą nuskambėjus ketvirtajam pyptelėjimui.

PIN kodą sudaro 3 skaitmenys, gamyklinis PIN kodas yra 1-1-1. Įvesdami naują PIN kodą, venkite daryti pauzes, nes jos gali sukliudyti tinkamai atlikti kodo įvedimo procedūrą. Įjunkite degimą. Vieną kartą nuskamba melodija „Įveskite PIN kodą“ (pirmojo naujo kodo skaitmens įvedimui), o po to ima skambėti 10 pyptelėjimų. Išjunkite degimą iškart po pyptelėjimo, kurio numeris sutampa su pirmuoju naujo kodo skaitmeniu. Pirmasis naujo kodo skaitmuo atitinka numerį (nuo 1 iki 9) pyptelėjimo, po kurio išjungiamas degimas; nulį atitinka degimo išjungimas po dešimtojo pyptelėjimo.

Ijunkite degimą. Du kartus nuskamba melodija „Įveskite PIN kodą“ (antrojo naujo kodo skaitmens įvedimui), o po to ima skambėti 10 pyptelėjimų. Išjunkite degimą iškart po pyptelėjimo, kurio numeris sutampa su antruoju naujojo kodo skaitmeniu.

Ijunkite degimą; melodija „Įveskite PIN kodą“ turi nuskambėti tris kartus (trečiojo naujo kodo skaitmens įvedimui), o po to ima skambėti 10 pyptelėjimų. Išjunkite degimą iškart po pyptelėjimo, kurio numeris sutampa su trečiuoju PIN kodo skaitmeniu.

Po trečiojo skaitmens įvedimo sistema laukia PIN kodo patvirtinimo. Ijunkite degimą. Nuskamba melodija „Įveskite PIN kodą“. Naujojo kodo patvirtinimo procedūra yra analogiška ankstesniajai (tik pyptelėjimai yra dvigubi, ne pavieniai). Jei PIN kodas teisingas, įjungus degimą nuskamba melodija.

Jei PIN kodas įvestas klaidingai, nuskamba melodija „PIN kodas neteisingas“ ir sistema grįžta į PIN kodo įvedimo procedūros pradžią.

6. Programinės įrangos atnaujinimas.

Norėdami atnaujinti programinę įrangą, išjunkite degimą nuskambėjus šeštajam pyptelėjimui. Pasisiūskite programinę įrangą naudodamiesi mobiliąja programėle PANDECT BT (išsamus procedūros aprašymas pateiktas skyrelyje „Programinės įrangos atnaujinimas“, 19 psl.).

Sistemos montavimas

Imobilizatorius **Pandora IMMO** yra skirtas įrengti automobiliuose su 12 V akumuliatoriumi.

Blokavimo modulis turi būti sumontuojamas bet kurioje nuošalioje automobilio kėbulo ertmėje, kurios negalima pamatyti dalinai neišardžius automobilio kėbulo, variklio ar salono komponentų.

Blokavimo radijo relę galima sumontuoti automobilio salone arba variklio skyriuje (po variklio gaubtu), imantis atitinkamų atsargos priemonių dėl leistinos temperatūros, agresyvios aplinkos, o taip pat skysčių ir vandens patekimo. Imobilizatoriaus bloką sumontuokite toliau nuo kitų metalinių automobilio dalių arba palikite kelių centimetrų tarpą iki ištiso metalinio paviršiaus, kad nekiltų problemų su radijo relės veikimu (tai ypač pasakytina apie bloko vietą, kurioje yra integruota antena).

Jei blokas sumontuojamas ekranuotoje vietoje, reikia patikrinti radijo kanalų veikimo nuotolį.

Kaip taisyklė, normaliam darbui atstumas nuo blokavimo modulis iki vairuotojo sėdynės turi būti dvigubai mažesnis už maksimalų veikimo nuotolį (šio imobilizatoriaus radijo bangų sklaidimo struktūra eliminuoja atstumo priklausomybę nuo pakabuko baterijos būklės). Imobilizatoriaus pagrindinį bloką galima sumontuoti automobilio laidų pynėje.

Jei veikimo nuotolis tarp pakabuko ir pagrindinio bloko yra nepakankamas, reikia pakeisti pagrindinio bloko sumontavimo padėtį (pasukti pagrindinį bloką arba pasirinkti kitą jo sumontavimo vietą).



ĮSPĖJIMAS!
NEJUNKITE SISTEMOS PRIE NE LENGVOJO AUTOMOBILIO ELEKTROS INSTALIACIJOS ARBA KITOKIOS NEI 12 V ĮTAMPOS.



ĮSPĖJIMAS!
PRIJUNGdami sistemą prie automobilio elektros instaliacijos, nenaikinkite saugiklių, paprastai pridedamų prie apsaugos sistemos.



ĮSPĖJIMAS!
NEJUNKITE APSAUGOS SISTEMOS, JEI YRA PAŽEISTAS JOS IŠVESCŪJ KABELIS.

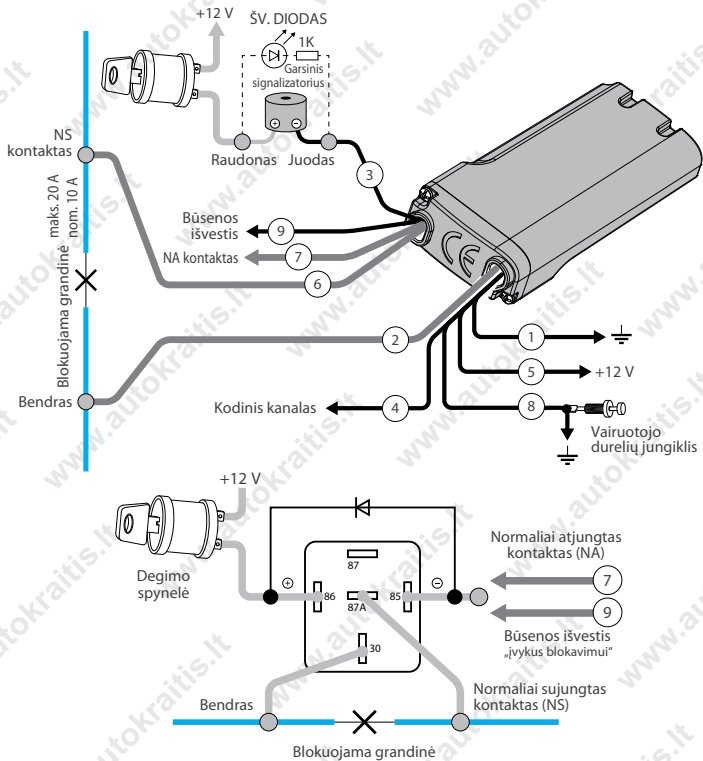


ĮSPĖJIMAS!
SISTEMOS KOMPONENTAMS SUMONTUOTI PARINKITE VIETĄ, APSAUGOTĄ NUO MECHANINIŲ PAŽEIDIMŲ ARBA AGRESYVIŲ SKYSČIŲ BEI VANDENS PRAŠISKVERBIMO ANT JŲ.



ĮSPĖJIMAS!
IMOBILIZATORIUS – TAI PRIETAISAS, NEREIKALAUJANTIS JOKIOS PRIEŽIŪROS. NEARDYKITE BLOKO KORPUSO. IMOBILIZATORIUI SUGEDUS, TAIŠYMAS TURI BŪTI ATLIEKAMAS AUTORIZUOTOSE DIRBTUVĖSE.

Montavimo schema



Sujungimų aprašas

Nr.	Išvado paskirtis
1	Ižeminimas
2	Bendras relės kontaktas
3	Degimas
4	Kodinis kanalas
5	+12 V
6	Normaliai sujungtas relės kontaktas
7	Normaliai atjungtas relės kontaktas
8	Vairuotojo durelių jungiklio įvestis
9	Būsenos išvestis

1 laidas (ižeminimas) Šis laidas turi būti jungiamas prie automobilio kėbulo ižeminimo taško. Montuojant sistemą, šis laidas turi būti prijungiamas PIRMIAUSIAI.

2, 6, 7 laidai (bendras relės kontaktas, normaliai sujungtas ir normaliai atjungtas relės kontaktai) Integruotos relės kontaktai naudojami variklio blokavimui. Normaliai sujungtų kontaktų grupė (bendras ir normaliai sujungtas) naudojama blokuojamai grandinei nutraukti. Normaliai atjungtų kontaktų grupė (bendras ir normaliai atjungtas) naudojama blokavimui su šuntu arba papildomos relės junginėjimui. Junginėjama srovė turi būti ne didesnė kaip 10 A nuolatini ir ne didesnė kaip 20 A (junginėjant grandines su induktyvine apkrova).

3 laidas (degimas) Šis laidas jungiamas prie neigiamosios garsinio signalizatoriaus išvesties (garsinis signalizatorius turi būti sumontuojamas taip, kad jį galėtų girdėti vairuotojas). Teigiamoji garsinio signalizatoriaus išvestis jungiama prie degimo spynelės arba atitinkamo laido, kuriame 12 V įtampa atsiranda įjungus degimą ir nepradingsta iki degimo išjungimo momento. Šviesos diodo indikatorius gali būti prijungiamas lygiagrečiai garsiniam signalizatoriui per 1000...1500 omų rezistorių.



ĮSPĖJIMAS!
NEJUNKITE DEGIMO KONTAKTO BE GARSINIO SIGNALIZATORIAUS TIESIAI PRIE AUTOMOBILIO GRANDINIŲ.

4 laidas (kodinis kanalas) Tai speciali skaitmeninė išvestis, naudojama prijungti papildomus prietaisus.

5 laidas (maitinimas) Šis laidas turi būti prijungiamas prie pakankamo storio laido, kuriame pastoviai yra 12 V įtampa, ir ši įtampa neturi prapulti junginėjant degimą bei įjungiant/išjungiant automobilio apsaugos sistemą.

8 laidas (vairuotojo durelių jungiklio įvestis) Ši įvestis sujungiama su laidu, kuriame atidarius vairuotojo dureles atsiranda žemimo potencialas. Šį laidą BŪTINA prijungti, kad galėtų funkcionuoti 2-asis apsaugos nuo automobilio užgrobimo režimas.

9 laidas (būsenos išvestis) Šis laidas sujungiamas su neigiama išorinio prietaiso įvestimi trečiųjų šalių gamybos prietaisų valdymui. Veikimo algoritmus galima nustatyti naudojantis mobiliąja programėle.

Techniniai duomenys

Parametro pavadinimas	Pagrindinio bloko	Pakabuko
Matmenys, mm	56x25x11	51x28x6
Maitinimo įtampa, V	8...18	3
Naudojami srovė, mA	3	–
Naudojami srovė blokavimo metu, mA	70	–
Maksimali apkrovos srovė įsijungus blokavimo išvesčiai, A	Nominali 9 (maks. 20, ne ilgiau kaip 1 minutę)	–
Baterija	–	CR2032 (nėra sistemos komplekto sudėtyje)
Radio bangų dažnis, GHz	2,4 – 2,5	2,4 – 2,5
Valdymo kodo tipas	Dinaminis dialogas „Bluetooth Smart“ kanalu	
Darbinės temperatūros ribos, °C	Nuo –40 iki +85	Nuo –20 to +70 (ribojama baterijos savybių)

GARANTINIAI ĮSIPAREIGOJIMAI

Gamintojas garantuoja nepriekaištingą automobilio apsaugos ir serviso sistemos darbą, jei yra tenkinamos šioje instrukcijoje nurodytos montavimo, sandėliavimo, gabenimo ir eksploatavimo sąlygos.

Sistema turi būti eksploatuojama tik remiantis montavimo schema ir naudojimo instrukcija.

Sistemą turi įrengti kvalifikuotas automobilių elektronikos montuotojas. Mes pripažįstame, kad už Rusijos Federacijos ribų sistemą gali sumontuoti ir neprofesionalai – taip įrengtoms sistemoms vis tiek suteikiama ribota garantija. Montuotojas turi užpildyti prie šios instrukcijos pridėdamą sistemos montavimo sertifikatą.

Garantijos laikotarpiu dėl gamintojo kaltės sugedusios dalys turi būti taisomos arba pakeičiamos autorizuotame serviso centre. Už Rusijos Federacijos ribų esančių autorizuotų serviso centrų sąrašą galima rasti tinklalapyje pandorainfo.com

Klientas teises į garantinę priežiūrą praranda tokiais atvejais:

- pasibaigus garantijos laikotarpiui;
- jei nėra tenkinamos montavimo, sandėliavimo, gabenimo ir eksploatavimo sąlygos;
- jei po sistemos pardavimo jos išorinės dalys buvo mechaniškai pažeistos. Tai apima: sugadinimą per gaisrą, pasekminį sugadinimą per eismo įvykį, sugadinimą apliejus agresyviais skysčiais ir vandeniu, sugadinimą dėl netinkamo naudojimo;
- jei gedimas įvyksta dėl netinkamo nuostatų ir parametrų reguliavimo;
- jei sistemos moduliai pakeičiami bet kokiais moduliais, kurių nėra rekomendavęs gamintojas;
- jei pažeidžiama gamintojo plomba;
- jei nėra pateikiama tinkamai užpildyta garantijos kortelė ir montavimo sertifikatas.

Sistemai suteikiama 3 metų garantija nuo įsigijimo momento, tačiau ne daugiau kaip 3,5 (treji su puse) metų nuo pagaminimo datos.

Garantija nesuteikiama radijo pakabukų baterijoms. Sistemos techninė priežiūra ir taisymas pasibaigus garantijos laikotarpiui atliekami kliento lėšomis pagal atskirą sutartį tarp kliento ir montavimo/serviso centro.

Gabenimo taisyklės

Gaminiai turi būti gabenami originalioje pakuotėje bet kokiomis transporto priemonėmis, jei tik jie yra apsaugoti nuo mechaninio pažeidimo ir atmosferos kritulių.

Supakuoti gaminiai turi būti sandėliuojami lentynose krūvelėmis po 6 ar mažiau dėžūčių, uždaroje šildomose patalpose (ne mažiau kaip 1 metro atstumu nuo šildymo prietaisų), kur nėra sąlyčio su drėgme, naftos produktais ir kenksmingais aplinkos veiksniais galimybės.

MONTAVIMO SERTIFIKATAS

Aš, žemiau pasirašęs _____

Pareigos, vardas, pavardė

profesionalus montuotojas, patvirtinu, kad nurodytosios automobilio apsaugos sistemos montavimas mano buvo atliktas remiantis gamintojo pateiktomis instrukcijomis ir schemomis.

Informacija apie automobilį

Automobilio modelis _____

Tipas _____

Kėbulo numeris (VIN) _____

Valstybinis registracijos numeris _____

Informacija apie apsaugos sistemą:

Modelis **Pandora IMMO**

Serijos numeris _____

Serviso centro pavadinimas, pilnas adresas ir montuotojo spaudas _____

Parašas _____ / _____
Pasirašiusysis

Darbus priėmė _____ / _____
Pasirašiusysis

Data 20 ____ metų _____ mėn. ____ d.

PRIĖMIMO SERTIFIKATAS

Pandora IMMO atitinka direktyvos 2004/108/EC (dėl elektromagnetinio suderinamumo) ir direktyvos 1999/5/EC (dėl radijo ryšio įrenginių ir telekomunikacijų galinių įrenginių) reikalavimus.

Serijos numeris _____

Pagaminimo data _____

Atsakingo asmens parašas

(spaudas)

Pakuotojas _____

Parašas (asmeninis spaudas)

GARANTIJOS KORTELĖ

Modelis **Pandora IMMO**

Serijos numeris _____

Įsigijimo data 20__ metų _____ mėn. ____ d.

Pardavėjo (montuotojo) spaudas

Pardavėjo parašas _____